

Konnevesi Jouhtimäki Tuulivoimalan muinaisjäännösinventointi 2013



**Timo Sepänmaa
Timo Jussila**



Tilaaaja: Megatuuli Oy

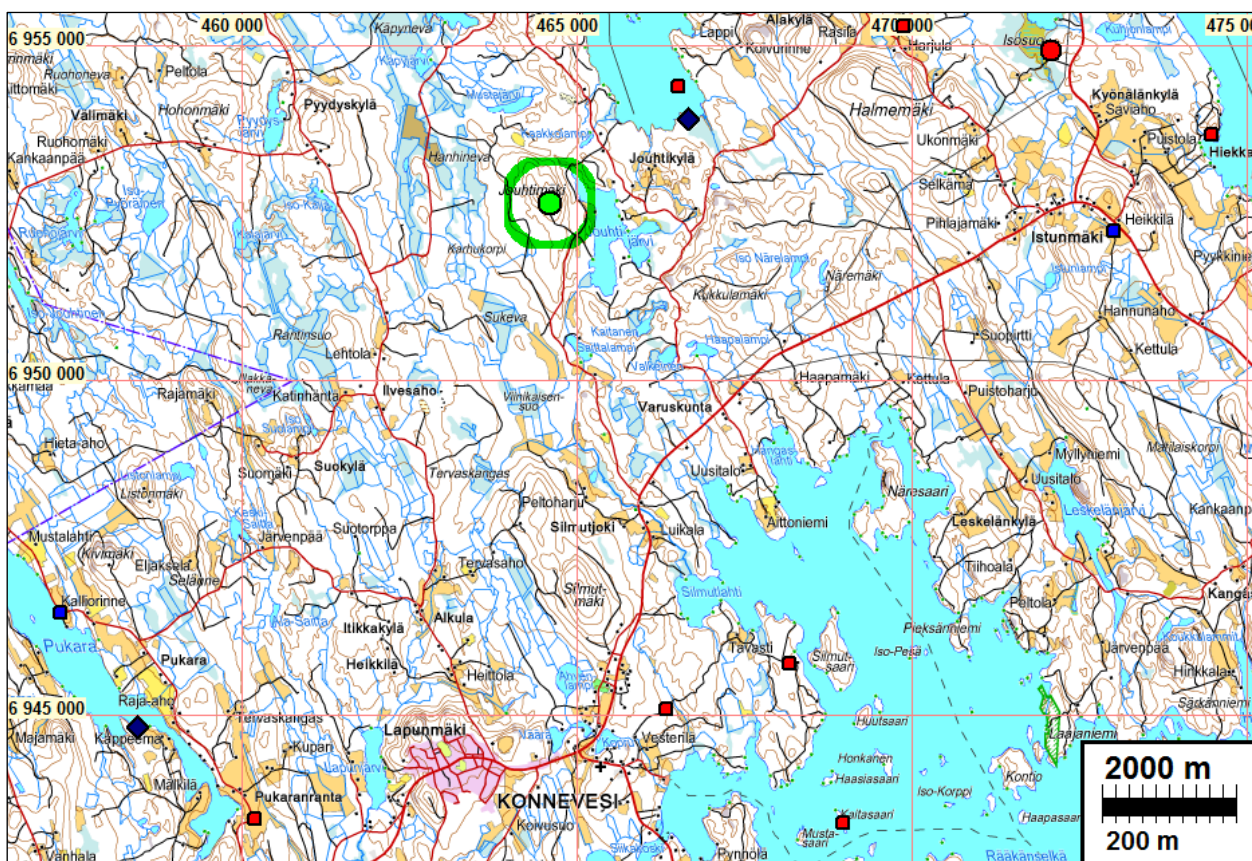
Sisältö

Perustiedot	2
Yleiskartta	3
Inventointi	3
Liite museoviranomaisille: inventoinnissa tarkastetut alueet:	5

Kansikuva: Turbiinipaikka taustalla rinteen laella

Perustiedot

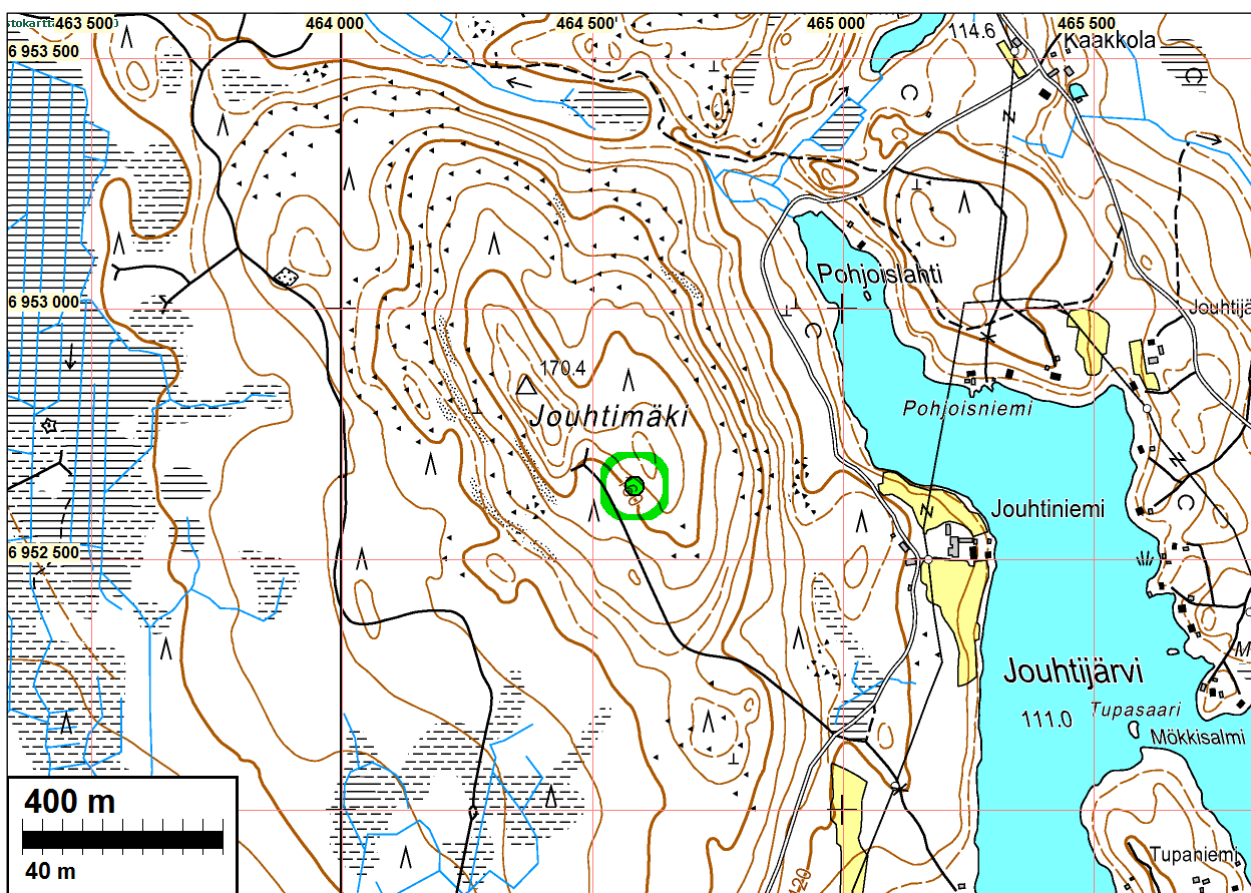
- Alue:** Konneveden Jouhtimäen yhden turbiinin tuulipuisto, Konneveden keskustasta n.8,3 km pohjoiseen.
- Tarkoitus:** Selvittää sijaitseeko tuulipuiston alueella ja erityisesti suunnitelluilla turbiinipaikalla ja sen lähialueella muinaismuistolain tarkoittamia kiinteitä muinaisjäännöksiä.
- Työaika:** lokakuun lopulla v. 2013
- Kustantaja:** Megatuuli Oy
- Tekijät:** Mikroliitti Oy, Timo Sepänmaa ja Timo Jussila.
- Tulokset:** Tutkimusalueelta ei ennestään tunnettu muinaisjäännöksiä. Inventoinnissa ei havaittu muinaisjäännöksiä. Voimalapaikan alue ja lähiseutu on sijainniltaan ja maastoltaan sellaista jossa tuskin sijaitsee mitään tunnetun tyyppistä muinaisjäännöstä.



Tuulipuiston turbiinipaikka vihreä pallo. Lähiseudun muinaisjäännökset eri symbolein.

Selityksiä: Koordinaatit ja kartat ovat ETRS-TM35FIN koordinaatistossa. Karttaphotat Maanmittauslaitoksen maastotietokannasta syksyllä v. 2013 ellei toisin mainittu. Valokuvia ei ole talletettu mihinkään viralliseen arkistoon eikä niillä ole mitään kokoelmatunnusta. Valokuvat digitaalisia. Valokuvat ovat talletettuna Mikroliitti Oy:n serverillä

Yleiskartta



Turbiinipaikka vihreä pallo ja ympyrä.

Inventointi

Megatuuli Oy suunnittelee yhden tuulivoimalan tuulivoimapuiston perustamista Konneveden Jouhtimäelle. Megatuuli Oy tilasi alueen muinaisjäänösinventoinnin Mikroliitti Oy:ltä. Inventoinnin maastotyö tehtiin 26.10.2013 tutkimuksen kannalta hyvissä olosuhteissa. Maaperä oli lumeton ja sula.

Koko alue ja rakennettavat maastot sijoittuvat yli 140 m korkeustasoille ja turbiinipaikka n. 160 m tasolle. Kyseiselle korkeustasolle ei alueella ole ulottunut mikään muinainen järvivaihe (Ancylusjärvi, Muinais-Päijänne). Mäen juurella, sen itäpuolella on Jouhtijärvi (111 m mpy.). Tuulivoimalan lähialueella ei voi sijaita rantasidonnaisia, esihistoriallisia muinaisjäänöksiä. Historiallisella ajalla mäen alueella ei ole ollut asutusta - kuten ei ole nykyäänkään. Asutus on sijainnut mäen itäpuolen juurella, Jouhtijärven rannassa. Periaatteessa mäki on joiltain osin voinut soveltua kaskeamiseen, mutta louhikkoisuus ei ole mahdollistanut kuin hyvin pieniä kaskia lähinnä mäen laitamilla. Kaskiraunioita ei alueella havaittu. Pitäjänkarttoja tarkempia vanhoja karttoja ei katsottu tarpeelliseksi tutkia.

Turbiinipaikan alue on topografialtaan laakeaa mäen harjannemaista lakialuetta. Sen länsipuolella on jyrkähkö rinne. Maaperä alueella on moreeni. Maaperä on hyvin kivikkoista ja lähialueella myös louhikkoista. Voimaloiden sijaintipaikkojen maastot ja lähialueet ovat maaperältään sellaista joka ei ole soveltunut vanhaan eikä myöskään nykyiseen maatalouteen – louhikkoinen moreeni. Alueen maaperästä ja syrjäisyydestä johtuen se ei ole soveltunut tervan- ja hiilen polttoon.

Turbiinipaikan lähialue ja koko Jouhtimäki - Jouhtijärven rantoja lukuun ottamatta - on kaiken kaikkiaan eri ominaisuuksiltaan arkeologin näkökulmasta sen laatuinen, että tunnetuja muinaisjäännöstyyppjejä ei sieltä voi odottaa löytävänsä. Karttaa tutkimalla tai paikan päällä havaitun maaston perusteella ei voi osoittaa mitään osa-aluetta tai maastoa joka olisi muinaisjäännöksille jotain toista alueen maastoa tai aluetta potentiaalisempi (tai vähemmän keltotonta), mistä muinaisjäännöksiä kannattaisi lähteä suunnitellusti etsimään. Alueella ei siten ole mahdollista tehdä suunnitelmallista ja järkiperaistä muinaisjäännösinventointia. Sen takia inventointi kohdistettiin yksinomaan ja varmistuksen luonteisesti suunniteltujen turbiinipaikkojen kohdalle ja niiden lähialueelle sekä mahdollisille huoltotielinjoille voimalapaikkojen ja metsäteiden välillä. Alueen metsäteiden varret luonnollisesti katsottiin.

Paikalla käytäessä todettiin, että mäen lakialue oli lähes kokonaan avointa, hakattua metsää. Havainnointimahdollisuudet olivat siten erinomaiset. Suunnitellun turbiinipaikan alue ja lähiympäristö tarkastettiin maastossa täysin kattavasti. Missään alueella ei havaittu sellaista maastoa, joka voisi olla edes hieman potentiaalinen tunnetun tyyppisille muinaisjäännöksille – päinvastoin, koko alue on sen laatuista kivikkoa, että sieltä ei ole mitään arkeologista tai muutakaan järkiperaistä syytä lähteä muinaisjäännöksiä etsimään ellei sellaisesta ole jotain varmaa ennako- ja paikkatietoa olemassa.

Alueella ei havaittu missään mitään merkkejä kiinteistä muinaisjäännöksistä

2.11.2013

Timo Jussila



Turbiinipaikan lähialueen maastoa



Liite museoviranomaisille: inventoinnissa tarkastetut alueet:

Koko hanke-alue arvioitiin kokonaisuudessaan eri menetelmin. Tarkemmin maastossa tarkastettiin kartalla sinisellä korostuksella esitettyjä alueita.

Kartan tulkinnassa on hyvä ottaa huomioon alla lueteltuja seikkoja. Kartan esittämät tarkastetut alueet voivat olla eri tavoin viitteellisiä, riippuen siitä mitä tarkastetulla alueella tarkoitetaan, koska siitä ei käy ilmi:

- Katseen ulottuvaisuutta (paikoin satojen metrien päähän, paikoin muutaman metrin)
- Katveita ja esteitä katseen tiellä
- Katsesuuntia
- Katseen intensiivisyyttä, tarkoitusta, havainnointikykyä ja –mahdollisuuksia katsomishetkellä
- Kohtia missä viivytettiin kauemmin tai missä vain riennettiin eteenpäin (pääkulkusuunnassa).
- Havainnointia häiritseviä satunnaisia tekijöitä, kuten karhut, hyttyset, vaarallinen maasto.
- Kairanpistoja, koekuoppia, avoimia maastonkohtia, peitteistä maastoa.

Lisäksi inventoinnin ja siinä tehtyjen reitti ym. valintojen onnistumiseen vaikuttaa suuresti:

- Inventoijan kokemus, käsitys-, näkö- ja havainnointikyky

Alla oleva kartta pyrkii noudattamaan Suomen arkeologisten kenttätöiden laatuvaatimusta. Tämä siis on alla olevan kartan ensisijainen funktio tässä raportissa.

